



# L'Aquarelle à votre portée

ANNÉE SCOLAIRE 2016-17

## RAPPEL À TOUS EN LIEN AVEC LA SÉCURITÉ DES ÉLÈVES

Nous savons qu'il n'est pas toujours aisé de dénicher une place de stationnement les matins. Néanmoins, nous sollicitons votre collaboration afin de ne pas arrêter votre véhicule dans la zone de l'entrée des autobus .

Une démarche est présentement en cours avec la Ville pour mettre en place des solutions qui seront aidantes en vue de la prochaine rentrée scolaire. Nous vous tiendrons informés.

### PETIT RAPPEL

**Le stationnement de l'école est réservé aux membres du personnel.**

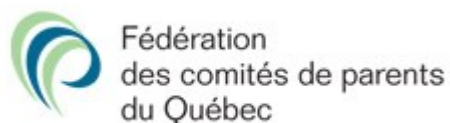
## PROCHAINE RENCONTRE DU CONSEIL D'ÉTABLISSEMENT



La prochaine séance du Conseil d'établissement est prévue le **mercredi 26 avril 2017, de 18 h 30 à 20 h**, au salon du personnel.

Bienvenue à tous!

P.-S. Merci de bien vouloir prendre note que le calendrier des rencontres prévues d'ici la fin de l'année a été modifié. Une version à jour est disponible sur le site Web de l'école et à la dernière



## **FÉDÉRATION DES COMITÉS DE PARENTS DU QUÉBEC**

La Fédération des comités de parents du Québec tiendra, le 3 juin prochain, à Québec, son Colloque national sous le thème « Le projet éducatif au cœur de la communauté ».

Nous profitons de cette communication pour vous acheminer une pièce jointe comprenant toutes les informations en lien avec cet évènement.



## Avec la température printanière, pas facile de choisir les bons vêtements!



**En avril, ne te  
découvre pas  
D'un fil  
Mais en mai, fais  
Ce qu'il te plaît**

Tout comme les adultes, les enfants sont toujours très fébriles à l'arrivée des journées plus chaudes. En ce mois d'avril, nous devons nous garder d'être trop optimiste quant à l'arrivée des beaux jours et ainsi risquer d'être malade. La gestion des vêtements durant cette période de l'année constitue un défi quotidien où tous les adultes tentent d'agir avec diligence.

Voici donc quelques lignes directrices qui vous permettront d'accompagner votre enfant dans le choix de ses vêtements.

**Pour l'instant, nous encourageons fortement les élèves à porter leurs bottes et un bon manteau chaud et de continuer à avoir en leur possession: tuque, mitaines et pantalon de neige.**

### EN PRÉVISION DE LA DOUCE TEMPÉRATURE QUI VIENDRA SOUS PEU

**En ce qui concerne les vêtements extérieurs qui couvrent le haut du corps (manteau, laine polaire, etc.).**

- ◆ Prévoir quelques épaisseurs de vêtements sous le manteau de printemps (exemple : chandail à manches courtes avec un chandail plus chaud) . Votre enfant pourra, au besoin, retirer un chandail durant la journée et être plus confortable avec son manteau.

**En ce qui concerne les bottes ou les chaussures.**

- ◆ Au cours des prochaines semaines, selon la température, nous ferons preuve d'une plus grande souplesse. Toutefois, les intervenants pourront refuser qu'un élève en chaussures circule dans la neige ou sur la pelouse trop humide. (Il pourrait être judicieux de prévoir des bas de rechange dans le sac d'école.)

**Demande spéciale** : Au cours des prochaines semaines, la neige fondra et il y aura assurément de la boue sur la cour. Si possible, merci de prévoir 2 paires de souliers (ou 1 paire de souliers et une paire de bottes de printemps): l'une pour l'intérieur et l'autre pour l'extérieur. Cette mesure nous aidera à garder les lieux propres!

## ÉPREUVES OBLIGATOIRES DE FIN D'ANNÉE

Comme à chaque année, la commission scolaire impose une évaluation standardisée en lecture aux élèves de la 2<sup>e</sup> année.

Le ministère prévoit quant à lui des évaluations obligatoires qui visent les élèves de la 4<sup>e</sup> et de la 6<sup>e</sup> année. Ces épreuves obligatoires sont des épreuves qui servent à l'évaluation des apprentissages de certaines matières choisies par le ministère de l'Éducation et de l'Enseignement supérieur. L'élaboration des épreuves obligatoires relève du MEES et elles sont administrées aux élèves dans des conditions uniformes et selon un horaire officiel et prescriptif.

### RÈGLES DE PASSATION DES ÉPREUVES

- Pour tout élève HDAA, il est possible de prévoir des mesures d'adaptation des conditions de passation des épreuves. (Un plan d'intervention est toutefois nécessaire.)
- Aucun élève ne peut être exclu d'une épreuve parce qu'il n'a pas été suffisamment présent à ses cours ou sous prétexte qu'il aurait des notes trop faibles.
- **Toute absence non motivée incluant des vacances familiales (voyages), la participation à une sortie éducative ainsi qu'à une activité sportive ou culturelle pourrait entraîner la note de 0 à l'épreuve.**

### HORAIRE DE LA PASSATION DES ÉPREUVES DE FIN D'ANNÉE

(Un rappel de ces dates importantes vous sera fait sur le calendrier du mois prochain.)

- ⇒ Français (lecture) 2<sup>e</sup> année : Du 29 au 31 mai 2017
- ⇒ Français (lecture) 4<sup>e</sup> année : 30 et 31 mai 2017
- ⇒ Français (écriture) 4<sup>e</sup> année : Du 5 au 7 juin 2017
- ⇒ Français (lecture) 6<sup>e</sup> année : Les 29, 30 et 31 mai 2017
- ⇒ Français (écriture) 6<sup>e</sup> année : Les 6 et 7 juin 2017
- ⇒ Mathématique 6<sup>e</sup> année : Du 12 au 16 juin 2017



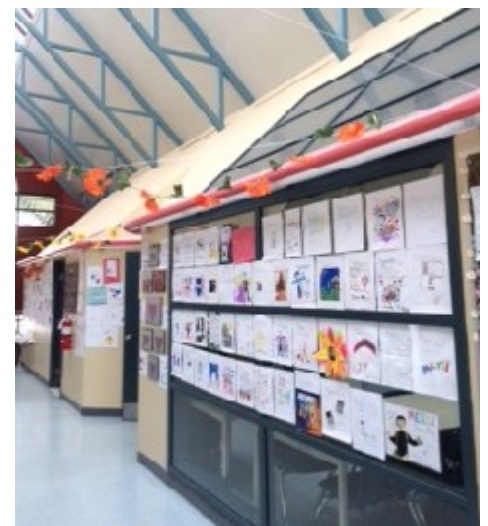
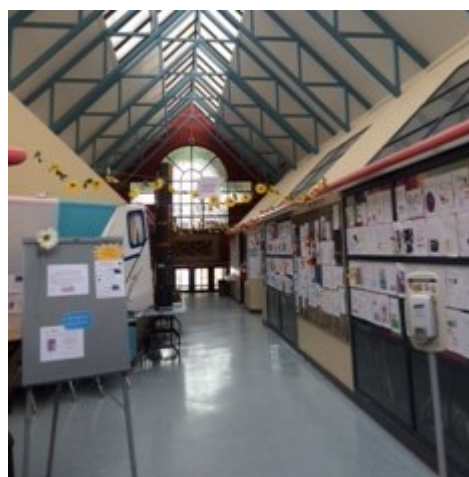
# Semaine de reconnaissance du personnel de l'école de l'Aquarelle



Comme vous le savez, la semaine du 13 au 17 mars 2017 a été dédiée à la reconnaissance de tout le personnel de notre belle école. **Je désire vous remercier chaleureusement pour votre grande collaboration par rapport à la préparation des petits messages qui ont permis d'ériger de belles murales de reconnaissance...**

Pour les parents qui n'auraient peut-être pas eu la chance d'admirer l'ensemble de l'œuvre, voici quelques photos...

Merci aux élèves  
et aux parents!!!





## Activités à venir pour souligner la fête de Pâques

### Lundi 10 avril et mardi 11 avril - Cocos de Pâques

En classe, tous les élèves de l'école fabriqueront des cocos de Pâques en vue d'une exposition. Chaque groupe classe devra concevoir des cocos de Pâques avec la technique artistique de leur choix (les œufs peuvent être présentés sous la forme d'un dessin, peinture, en 3D, etc.)

### Mercredi 12 avril - Bingo des toutous

Pour le lundi 10 avril, chaque enfant devra apporter à l'école un toutou qu'il ne veut plus dans le but de constituer une banque de prix pour le bingo. Les toutous devront être propres et en bon état. Pendant la journée du mercredi, toute l'école jouera en même temps une partie de bingo et les gagnants pourront se procurer un toutou dans la banque de toutous. Comme tous les élèves devraient avoir apporté un toutou, chaque élève repartira avec un nouveau toutou à la fin de l'activité.



### Jeudi 13 avril - Jeux de société avec les grands-parents (ou un être cher)



Une lettre sera envoyée la semaine prochaine pour permettre aux grands-parents de s'organiser. Un horaire est aussi établi en prévision de cette activité.

Voici l'horaire pour chacun des cycles :

De 9 h 00 à 10 h 00 classes de 1<sup>re</sup> et 2<sup>e</sup> année

De 10 h 25 à 11 h 25 classes de 3<sup>e</sup> et 4<sup>e</sup> année

De 12 h 45 à 13 h 50 classes de maternelle

De 14 h 10 à 15 h 10 classes de 5<sup>e</sup> et 6<sup>e</sup> année

Nous espérons rencontrer de nombreux grands-parents durant cette belle journée.

Comité organisateur : Personnel enseignant du 2e cycle

## Livres du partage

Cette année, nous souhaitons refaire le projet de partage de livres que nous avons vécu en 2014 et qui fut un franc succès. Celui-ci nous permet de promouvoir la lecture et les valeurs véhiculées des « Écoles Vertes Brundtland. » Pour ce, nous désirons recueillir des livres usagés en bon état provenant de la maison afin que les élèves de l'école puissent découvrir de nouveaux livres.

Votre enfant aura environ 3 semaines pour apporter des livres d'histoires, romans, bandes dessinées, documentaires, etc. À chaque fois qu'il remettra deux livres, il pourra s'en reprendre un nouveau lors de la journée de partage. Les livres restants iront à des enfants provenant d'un milieu scolaire défavorisé afin de leur permettre d'avoir accès à des livres de qualité et de leur donner goût à la lecture.

Notez que votre participation se fait sur une base volontaire. Nous recueillerons les livres jusqu'au 21 avril. Le dépôt des livres se fera dans la classe.

Merci pour votre précieuse collaboration

Anne, Nathalie, Marjolaine et Annie  
Enseignantes du comité bibliothèque



## AUTRES INFORMATIONS IMPORTANTES

**RENCONTRES DU CONSEIL D'ÉTABLISSEMENT**  
(de 18h30 à 20h au salon du personnel de l'école)

### AJUSTEMENT AU CALENDRIER

Mois	Date
Avril	26 (au lieu du 25)
Mai	29 (au lieu du 30)
Juin	Maintien du 20 juin

### SUIVI DE NOTRE DERNIÈRE CAMPAGNE DE FINANCEMENT



Nous tenons à vous remercier pour votre grande participation à notre dernière campagne de financement qui fut un succès!

**Nous avons réalisé un profit de 573,00 \$**

**La livraison des commandes de sirop d'érable se fera à l'école le  
lundi 10 avril de 14h20 à 18h**

### PROCHAINE ACTIVITÉ DE FINANCEMENT



Un **Zumbathon** aura lieu en plein air le 6 mai de 9 h 00 à  
11 h 30.

En cas de pluie, l'activité sera remise au dimanche 7 mai.

De plus amples informations vous seront acheminées ultérieurement  
(tarif, programmation, collations disponibles, etc.)